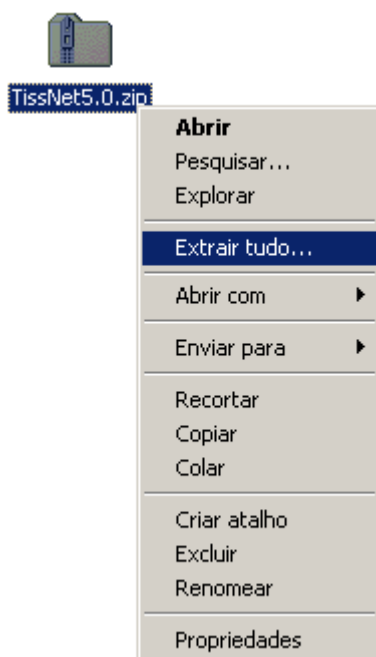
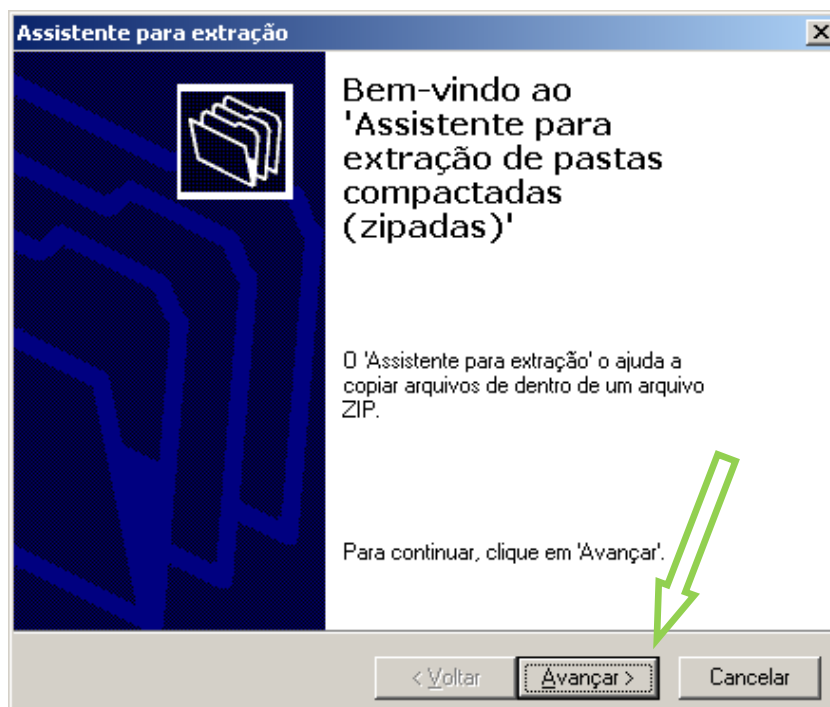


## Manual de Orientação para utilização do tissNet 5.0 - Associação Saude Holambra - ASH

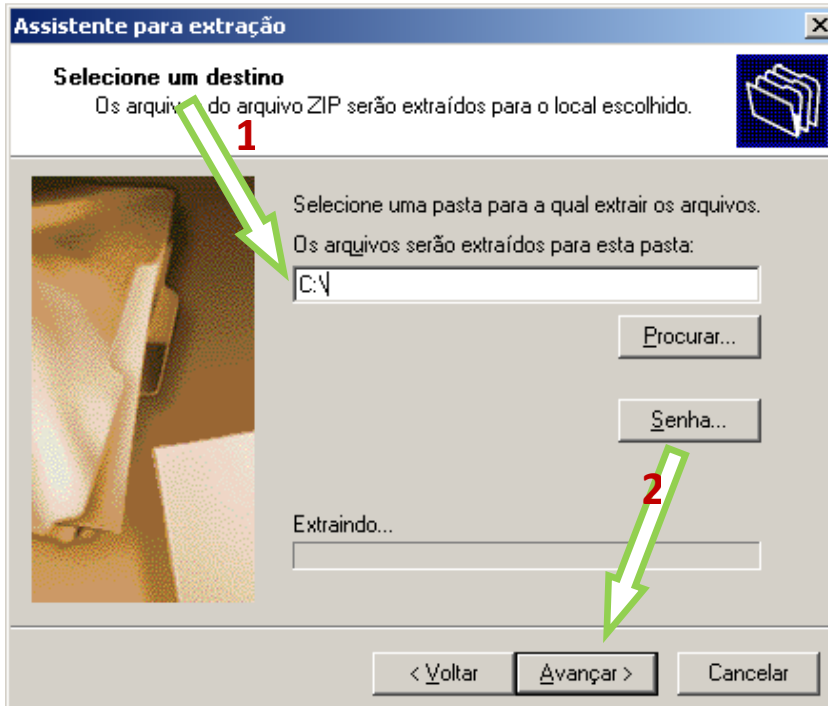
1. Instalar o Java  
[http://www.java.com/pt\\_BR/](http://www.java.com/pt_BR/)
2. Baixar o TISSNet no Site da ANS (salvá-lo em seu computador)  
[http://www.ans.gov.br/portal/site/\\_hotsite\\_tiss/materia.htm](http://www.ans.gov.br/portal/site/_hotsite_tiss/materia.htm)
3. Extrair o TISSNet
  - a. Clicar com o botão direito do mouse sobre o arquivo e escolher a opção **Extrair tudo** (Devido aos programas instalados, pode haver mais opções ao clicar com o botão direito)



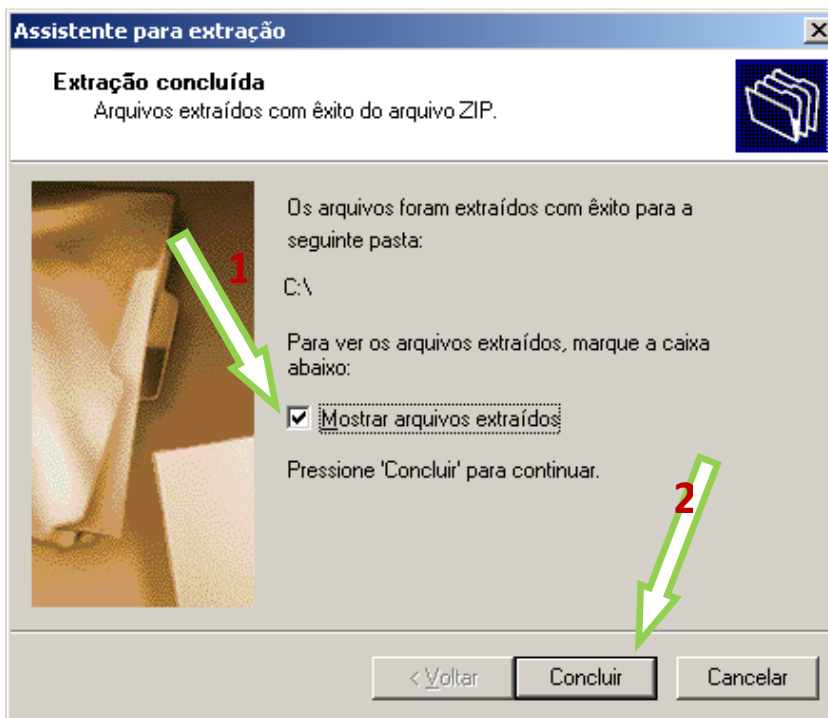
- b. Seguir as instruções do Assistente para Extração.



- c. Definir onde o programa será extraído. Sugere-se no **Disco Local C:**

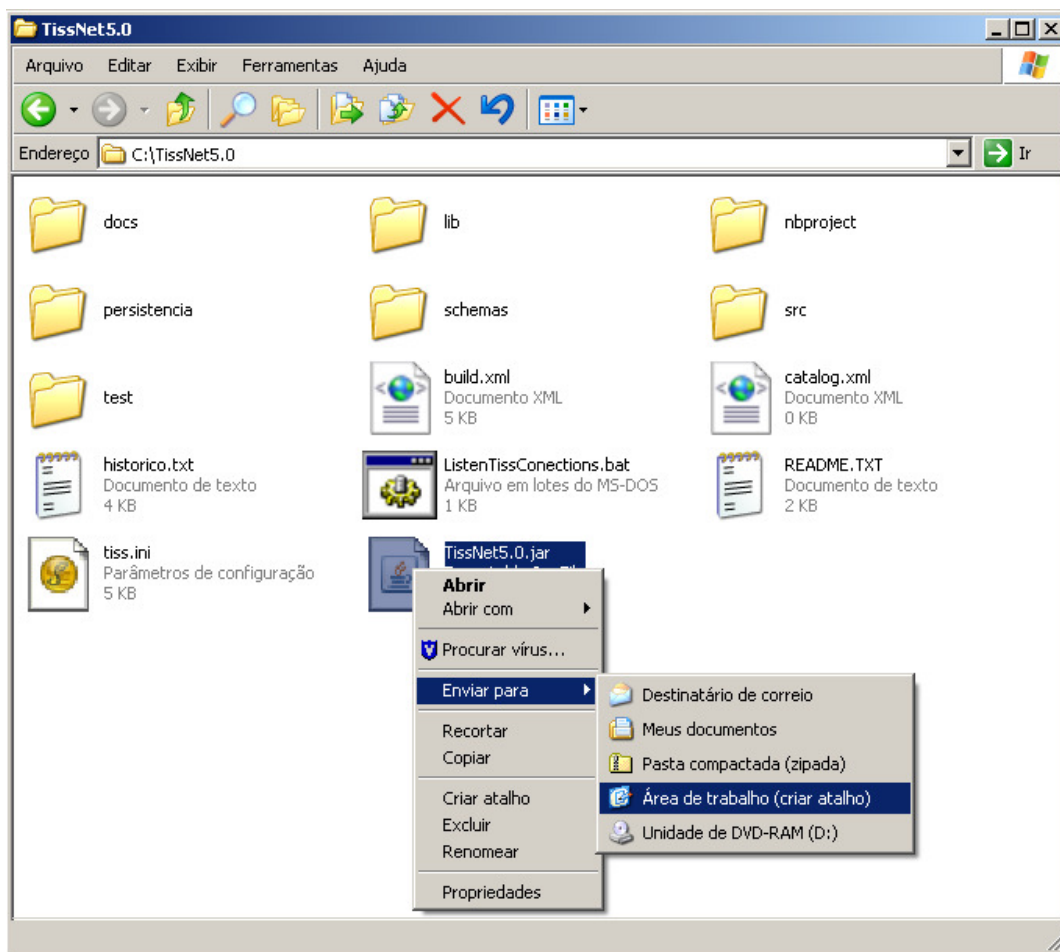


- d. Após terminar a extração, acessar a pasta do TISSNet.



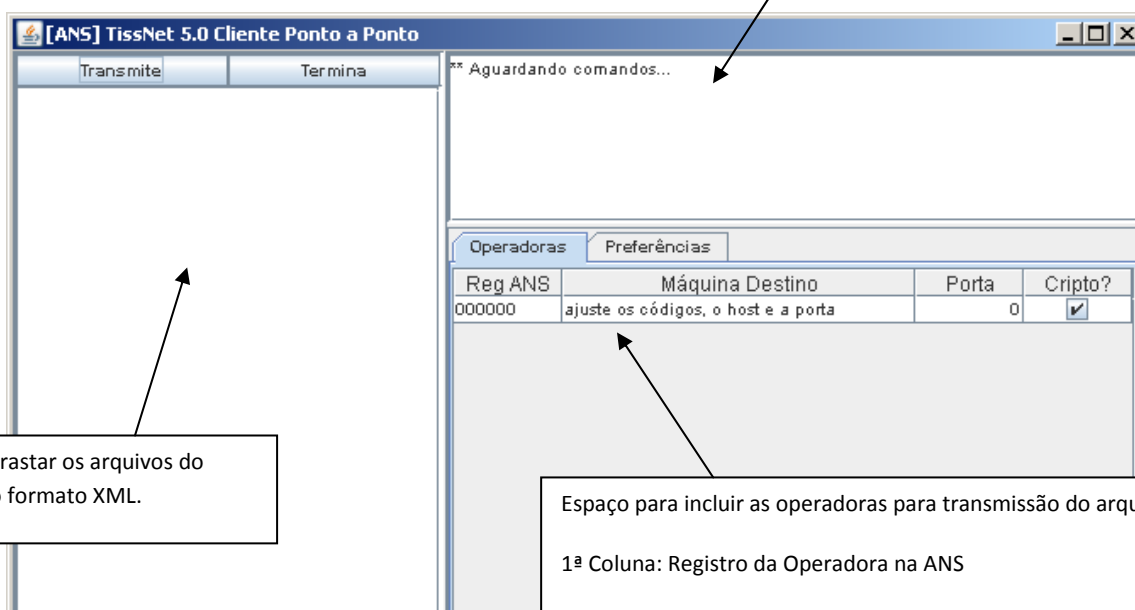
# Manual de Orientação para utilização do tissNet 5.0 - Associação Saude Holambra - ASH

- e. Clicar com um botão direito sobre o aplicativo TISSNet e criar um atalho na Área de Trabalho.



## 4. Abrir o TISSNet e cadastrar a operadora

Espaço de mensagens informativas sobre as ações tomadas no programa.



Espaço para arrastar os arquivos do padrão TISS no formato XML.

Espaço para incluir as operadoras para transmissão do arquivo.

- 1ª Coluna: Registro da Operadora na ANS
- 2ª Coluna: Endereço IP do servidor da Operadora
- 3ª Coluna: Porta
- 4ª Coluna: Se utiliza criptografia

Dados da Associação de Saude Holambra - ASH para uso no TiisNet

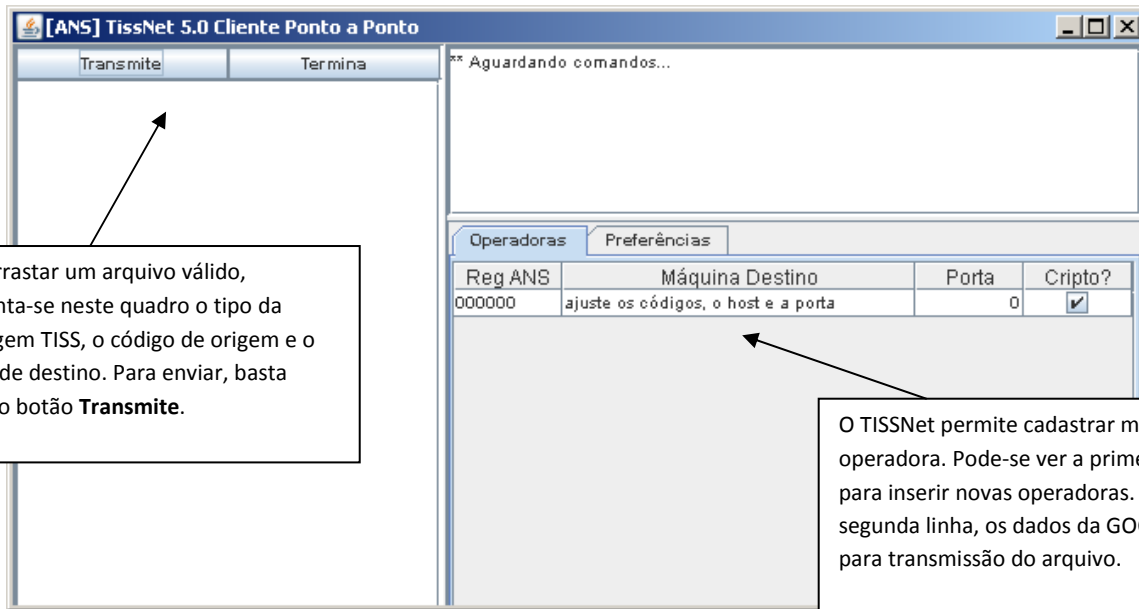
**Registro ANS 360783**

**IP 201.48.217.233**

**Porta: 57057**

**Cripto: Marcar**

5. Enviar a mensagem no padrão TISS para a operadora



**Observações:**

O TISSNet permite enviar apenas mensagens válidas, dentro do padrão TISS. Caso apresente alguma mensagem de erro quanto a problemas de formação da mensagem e/ou Hash, esta

